

共检查 455 号标本，部分地点从略。

北京(1936.III.24-1984.V.30, 76 个)、河北(蔚县, 860-920m, 1964.VI.3-IX.9, 6 个、保定, 1981.VIII, 1 个)、内蒙古(乌拉特前旗, 1972.IV.26, 1 个; 乌盟, 1971.VII.9; 1 个、集宁, 1971.VII.30, 1 个)、黑龙江(哈尔滨, 1954.IV.22-V.16, 14 个)、上海(1918.III.17-1954.X, 29, 个)、浙江(1915.IV.3-1960.IV.24, 6 个)、福建(崇安星村, 580-640m, 1960.VI.19, 1 个)、山东(栖霞, 1960.VI.18, 1 个; 平度, 1960.V.31-VIII.21, 2 个; 青岛, 1960.IV-1975.IX.23, 4 个; 莱阳, 1960.V.10-VII.16, 2 个)、河南(安阳, 1980.VI.12, 1 个)、四川(峨眉山, 550-1000m, 1957.III.29-VIII.2, 10 个; 泸定, 1550-2000m, 1982.IX.15-1983.VI.12, 10 个; 万县, 450-1200m, 1993.VII.14-1994.V.29, 4 个)、西藏(墨脱, 1150m, 1983.VI.7, 1 个)、甘肃(兰州, 1955.IV.27, 18 个; 武威, 1996.VIII.10, 1 个)、新疆(且末, 1200m, 1960.IV.9-21, 20 个; 乌苏, 3400m, 1957.VI.24, 1 个; 乌鲁木齐, 980m, 1952.IX.8, 1 个; 和硕, 1050m, 1958.VII.10, 1 个)。

分布 北京、河北、内蒙古、黑龙江、上海、江苏、浙江、福建、山东、河南、湖南、广东、广西、海南、四川、云南、甘肃、新疆; 古北区, 新北区, 东洋区, 非洲区, 澳洲区。

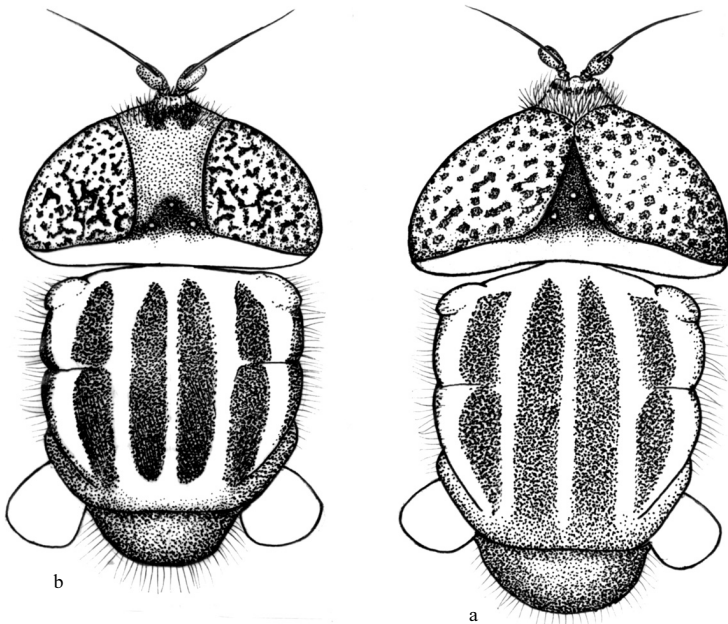


图 290 黑色斑眼蚜蝇 *Eristalinus aeneus* (Scopoli)

a. 头胸 (背面观) (head and thorax in dorsal view) ♂ b. 头胸 (背面观) (head and thorax in dorsal view) ♀

(372) 棕腿斑眼蚜蝇 *Eristalinus arvorum* (Fabricius, 1787) (图 291, 图版 V: 16)

*Syrphus arvorum* Fabricius, 1787: 335.

*Eristalis anicetus* Walker, 1849: 624.

*Eristalis antidotus* Walker, 1849: 626.

*Eristalomyia fo* Bigot, 1880: 220.

*Eristalis okinawaensis* Matsumura, 1916: 261.

*Lathyrphthalmus arvorum* (Fabricius, 1787): Sun, 1982: 201.

*Eristalinus arvorum* (Fabricius, 1787): Knutson *et al.*, 1975: 347-348; Peck, 1988: 183; Huang, 1992: 1145; Sun, 1993: 1110; Huang, 1992: 1145; Huang *et al.*, 1996: 183.

**体长** 10-13mm。

头顶黑色，被黑色毛；额极短，微隆，密覆灰黄色或黄色粉被和黑色长毛；颜较狭，密覆黄色粉被和淡黄色短毛。复眼具暗色斑点，其大小不一，上部具较密的深褐色短毛，下部近乎裸；雄性两眼连线约为头顶三角长的 1.5 倍。触角橘红色，第 3 节背端色略暗；芒裸，基部橘黄色，端部黑色。中胸背板亮黑色，有时略带紫色光泽，被黄色毛，背板具 5 条黄灰色粉被纵条，中间 1 条较细狭，纵条均从背板前缘达后缘，并于后缘处合并成 1 横带；小盾片淡黄色至亮棕黄色，有时具金属反光，大部具较短黑毛，两侧及端部具较长黄毛；侧板覆灰黄色至灰棕色粉被，毛同色。腹部第 1 背板淡黄色至红黄色，具光泽；第 2 背板具红黄色或橘黄色大形方斑，几乎占整个背板，仅背板前、后缘褐色，后缘正中具近三角形纵线，达或不达背板前缘，在某些个体中第 2 背板整个黄色；第 3 背板色更暗，具 1 对大的深橘黄色斑，位于背板前缘中部，略斜置于侧缘中部，中线不明显，背板后缘黑色；第 4 背板黑褐色，具略呈弓形的黄色粉被横带，该横带正中于近背板前缘处断裂，背板后缘约 1/4 处具红黄色粉被带，正中向前扩展，因此，第 4 背板形成倒“Y”字形暗斑；尾节亮黑褐色。足的色泽变异大，通常棕黄色或棕红色，前、中足胫节端半部及后足胫节除最基部外均为黑色，各足跗节末端略呈褐色，或仅后足端部 2 节色暗。翅透明。平衡棒黄白色。腋瓣黑棕色。

**雌性** 中胸背板黄灰色粉被纵条较雄性狭。腹部较长，第 2-4 节背板各具黄色横带，第 5 节背板具 1 对黄色侧斑。

共检查 79 号标本：

江苏(南京, 1920.VII.11, 1 个)、浙江(吉安林场, 1972.VIII, 1 个; 天目山, 1947.IX.6, 1 个; 舟山, 1931.VIII.25, 1 个)、福建(建阳黄坑, 270-360m, 1960.III.26, 1 个; 福州, 1965.XII.8, 1 个; 厦门, 1963.VIII.9, 1 个; 崇安桐木关, 900m, 1960.VIII.17, 1 个)、江西(牯岭, 1934.IX.6, 6 个, 1935.VII.31, 2 个)、广西(桂林, 1953.VI.29, 1 个; 龙州, 140m, 1963.V.2, 1 个)、海南(1960.IV.6-10, 6 个)、四川(峨眉山 550-750m, 1957.V.25, 1 个)、云南(西双版纳, 580-1200m, 1957.IV.19-1994.III.27, 21 个)、西藏(墨脱马尼翁, 930m, 1974.VIII.25, 1 个; 墨脱格当, 2000m, 1982.X.1, 1 个)、香港(1932.XII.3, 7 个)。其他

地点从略。

分布 江苏、浙江、福建、江西、湖南、广东、广西、海南、四川、云南、西藏、甘肃、香港、台湾；日本；东南亚，大洋洲，北美洲。

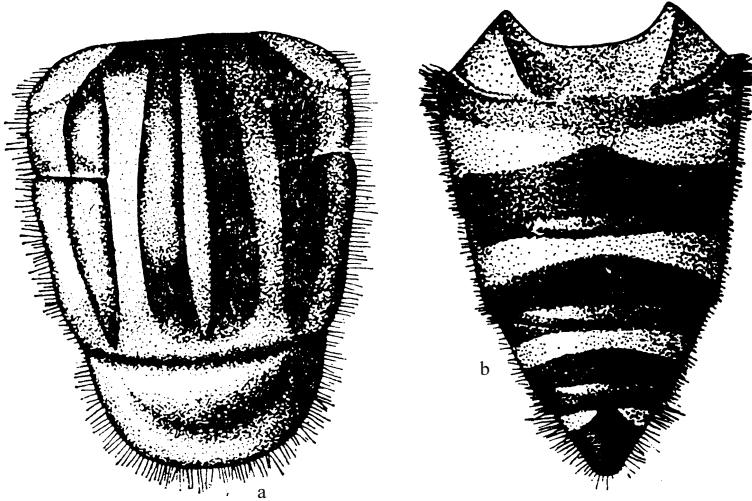


图 291 棕腿斑眼蚜蝇 *Eristalinus arvorum* (Fabricius) (仿 Sun, 1982)  
a. 胸部 (背面观) (thorax in dorsal view) b. 腹部 (背面观) (abdomen in dorsal view)

### (373) 钝斑斑眼蚜蝇 *Eristalinus lugens* (Wiedemann, 1830)

*Eristalis lugens* Wiedemann, 1830: 193.

*Lathrophthalmus albitarsis* Sack, 1917: 312.

*Eristalinus lugens* (Wiedemann, 1830): Knutson *et al.*, 1975: 348; Peck, 1988: 183; Huang *et al.*, 1996: 183.

体长 7-8mm。

**雄性** 体黑色，具光泽。头顶与额亮黑色，具黑色毛，头顶前部具灰黄色粉被，额两侧沿眼缘为细狭淡黄色粉被，前部裸；颜除中突及口缘亮黑色外，密覆灰白色至灰黄色粉被及同色较长毛，两侧下部具亮黑色纵条。复眼棕红色，具圆形褐斑，有时斑连接，眼上部具长而密的灰黄色毛，下部近乎裸；两眼连接线约与头顶三角等长或稍短。触角黑色，第3节棕褐色，下半部棕色；芒棕色。中胸背板黑色，略具光泽和棕色毛；小盾片金属黑色，具黄色毛，混以黑色毛；侧板黑色，略覆粉被和黄色毛。腹部较短，黑色，具铜绿色光泽；第1背板除中部为半圆形暗斑外，均覆淡色粉被；第2-4背板中部暗黑色斑近“X”形，两侧各具“八”字形淡色粉被横斑，该横斑均不达背板侧缘，第1对位于背板中部，其余2对位于背板前部，斑内端与背板前缘正中相连，各节背板后缘极光